

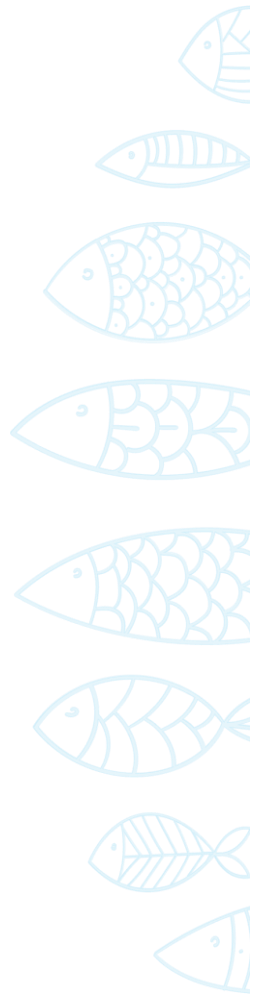


**Sportfiskarna**

# **FISK OCH BOTTENFAUNA**

---

**STÅSTORPSÅN 2025**





**Sportfiskarna**

Text & foto: Anna Hansson

Tel: 070-244 53 60

E-post: [anna.hansson@sportfiskarna.se](mailto:anna.hansson@sportfiskarna.se)

Postadress: Skrugatan 7, 211 24 Malmö

Hemsida: [Sveriges Sportfiske- och Fiskevårdsförbund - Sportfiskarna](http://Sveriges Sportfiske- och Fiskevårdsförbund - Sportfiskarna)

Granskare: Ebbe Berglund

## INNEHÅLL

Inledning .....	4
Bottenfauna .....	5
Metod, Provtagning med oberoende urval (m42) .....	5
Utvärdering bottenfauna .....	6
Resultat Bottenfauna .....	7
Provfiske .....	8
Metod .....	8
Resultat provfiske .....	9
Samlad bedömning provfiske .....	11
Diskussion .....	12
Referenser .....	13

# INLEDNING

Undersökningar av fisk och bottenfauna används ofta för att bedöma ekologisk status och följa förändringar i vattendrag över tid. Fiskbeståndens sammansättning och täthet kan ge information om reproduktion, överlevnad och livsmiljöernas kvalitet, medan bottenfaunan fungerar som en viktig indikator på vattenkvalitet och miljöpåverkan eftersom bottenfaunan är stationär och olika arter har varierande känslighet för exempelvis eutrofiering och föroreningar.

I denna studie genomfördes provfiske med kvantitativt elfiske samt provtagning av bottenfauna i Ståstorpsån under 2025. Syftet var att beskriva fiskbeståndet och bottenfaunasamhället samt att utvärdera vattendragets ekologiska status utifrån etablerade metoder och index. Resultaten kan bidra till ökad kunskap om tillståndet i vattendraget och utgöra underlag för framtida uppföljning och förvaltning.

Undersökningarna är en del av Ståstorpsåprojektet fas 4 och medfinansieras av Lokala Naturvårdsåtgärder (LOVA) och Naturskyddsföreningen. Rapporten får användas och spridas av Länsstyrelsen och andra aktörer.

# BOTTENFAUNA

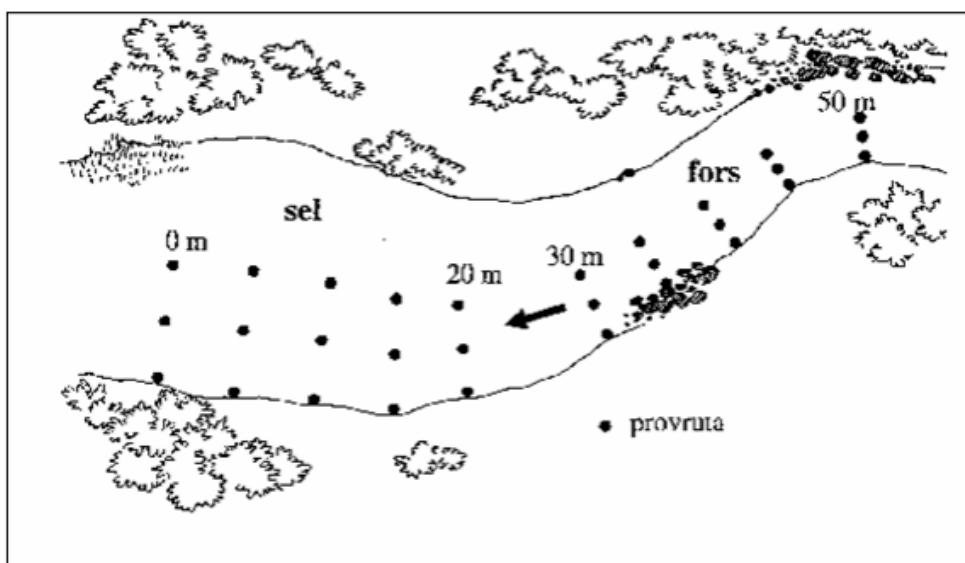
Bottenfauna utgörs av ryggradslösa djur som lever på eller i botten av vattendrag, exempelvis insektslarver, maskar, snäckor och kräftdjur. Dessa organismer är viktiga indikatorer på vattenmiljöns ekologiska status eftersom bottenfaunan är stationär och olika arter har olika känslighet för föroreningar, eutrofiering och förändringar i livsmiljön. Genom att undersöka sammansättningen av bottenfaunasamhället kan man därför få en god bild av vattendragets miljötillstånd över tid.

I denna studie genomfördes provtagning av bottenfauna i Ståstorpsån för att beskriva samhällets sammansättning och bedöma den ekologiska statusen i vattendraget. Resultaten utvärderades med hjälp av etablerade biologiska index, vilka baseras på både artdiversitet och förekomsten av känsliga respektive toleranta taxa.

## METOD, PROVTAGNING MED OBEROENDE URVAL (M42)

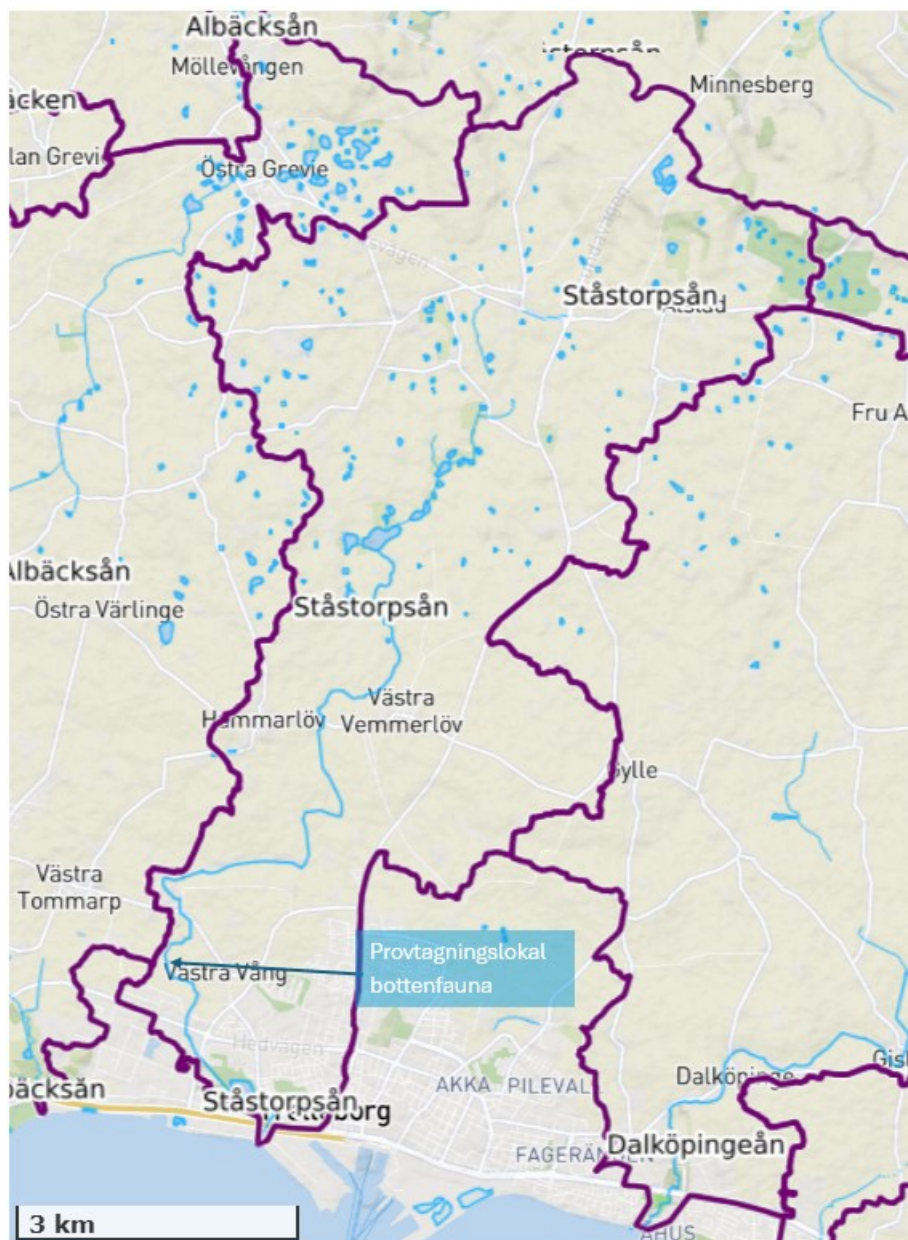
Provtagning av bottenfauna genomfördes på en utvald lokal längs visningssträckan i Ståstorpsån, se figur 2, i enlighet med Havs- och vattenmyndighetens manual för bottenfaunaprovtagning i sjöars litoral och vattendrag – oberoende urval (M42) (Havs- och Vattenmyndigheten, 2016). Lokalen valdes utifrån variation av struktur inom en sträcka om 50 meter. Den valda lokalen består av något strömmande parti samt något mer lugnflytande parti med en fördelning på cirka 50/50. Delar av sträckan har hög beskuggningsgrad. Koordinater för provtagningslokalen presenteras i tabell 1.

En 50 meter lång strandlinje mättes ut och fördelades i 10 transekter med 3 provrutor vardera om 0,2 m<sup>2</sup>, se figur 1. Varje provruta stördes genom att bottenmaterial sparkades upp i 5 sekunder varvid det uppvirvlade materialet samlades upp med håv med maskstorlek 1,5 mm. I vegetationsrika provrutor drogs håven fram och tillbaka genom växtligheten i 5 sekunder. Delproverna behandlades som ett samlingsprov. Samlingsprovet sållades från större material så som löv och pinnar efter det att festsittande djur plockats av. Kvarvarande finare material och djur konserverades i T-sprit.



Figur 1. Provyrtornas placering (Havs- och Vattenmyndigheten, 2016)

Provtagningen genomfördes 2025-04-25 av Ebbe Berglund och Anna Hansson.



Figur 2. Ståstorpsåns avrinningsområde med provtagningslokal för bottenfauna 2025.

Tabell 1. Koordinater för provtagningslokalen.

	Visningssträckan, Rastplatsen	Koordinatsystem
Start	N 6140010, E 380893	SWEREF 99 TM
Slut	N 6139964, E 380870	SWEREF 99 TM

Djuren sorterades ut på laboratoriet varefter de identifierades med hjälp av stereolupp 6,7–45 x. Bestämningarna gjordes till så låg taxonomisk nivå som var möjligt. Artlista presenteras i bilaga 1. Analysen utfördes av Erik Svensson och Anna Hansson.

## UTVÄRDERING BOTTENFAUNA

För utvärderingen har tre olika index beräknats.

Shannons diversitetsindex mäter hur stor biodiversitet som finns i vattendraget. Om det finns många olika arter i provet visar detta på en högre artdiversitet =

högre index. Om det är få arter eller enstaka dominerar stort visar detta på en lägre diversitet = lägre index.

ASPT-index beräknas utifrån toleransnivå för föroreningar för olika familjer av bottenfaunaorganismer samt ordningen *Oligochatea*, fåbortsmaskar. Olika poäng tillskrivs till olika familjer utifrån hur känsliga de är för förorenat vatten. Familjer som är känsliga för förorenat vatten får ett högt värde. Familjer med högre toleransnivå för föroreningar tilldelas lägre värden.

Danskt faunaindex är ett mått på hur påverkat vattendraget är av eutrofiering och organisk förorening. Indexet beräknas genom att jämföra provet med givna listor av diversitetsgrupper för att skilja känsliga från tåliga grupper för eutrofiering och organisk förorening. Enbart utvald taxa ingår i indexberäkningen och vissa vanliga grupper utesluts, såsom diptera (tvåvingar). En sammanställning över indexen och deras värden kan ses i tabell 2.

Tabell 2. Tabellen visar bottenfaunaindex för vattendrag (Naturvårdsverket, 2000)

Klass	Benämning	ASPT- index	Danskt faunaindex	Shannons diversitets index
1	Mycket högt index	>6,9	7	>3,17
2	Högt index	6,1 – 6,9	6	2,97 – 3,71
3	Måttligt högt index	5,3 – 6,1	5	2,22 – 2,97
4	Lågt index	4,5 – 5,3	4	1,48 – 2,22
5	Mycket lågt index	≤4,5	≤3	≤1,48

## RESULTAT BOTTENFAUNA

Shannon diversitetsindex beräknades till 2,7. Detta värde indikerar en måttligt hög diversitet i bottenfaunasamhället. Resultatet visar att flera olika taxor förekommer i provet men att vissa grupper dominerar i individantal.

ASPT-indexet beräknades till 4,44. Detta värde indikerar en måttlig ekologisk status i vattendraget, vilket tyder på att bottenfaunasamhället innehåller både föroreningstoleranta och mer känsliga taxa.

Beräkningen av danskt faunaindex (DSFI) baserades på förekomsten av indikatorarter och antalet diversitetsgrupper. I beräkningen identifierades 4 känsliga diversitetsgrupper och 3 tåliga diversitetsgrupper. Enligt DSFI-tabellen motsvarar förekommande indikatorarter tillsammans med antalet diversitetsgrupper ett indexvärde på 4, vilket indikerar måttlig ekologisk status i vattendraget.

# PROVFISKE

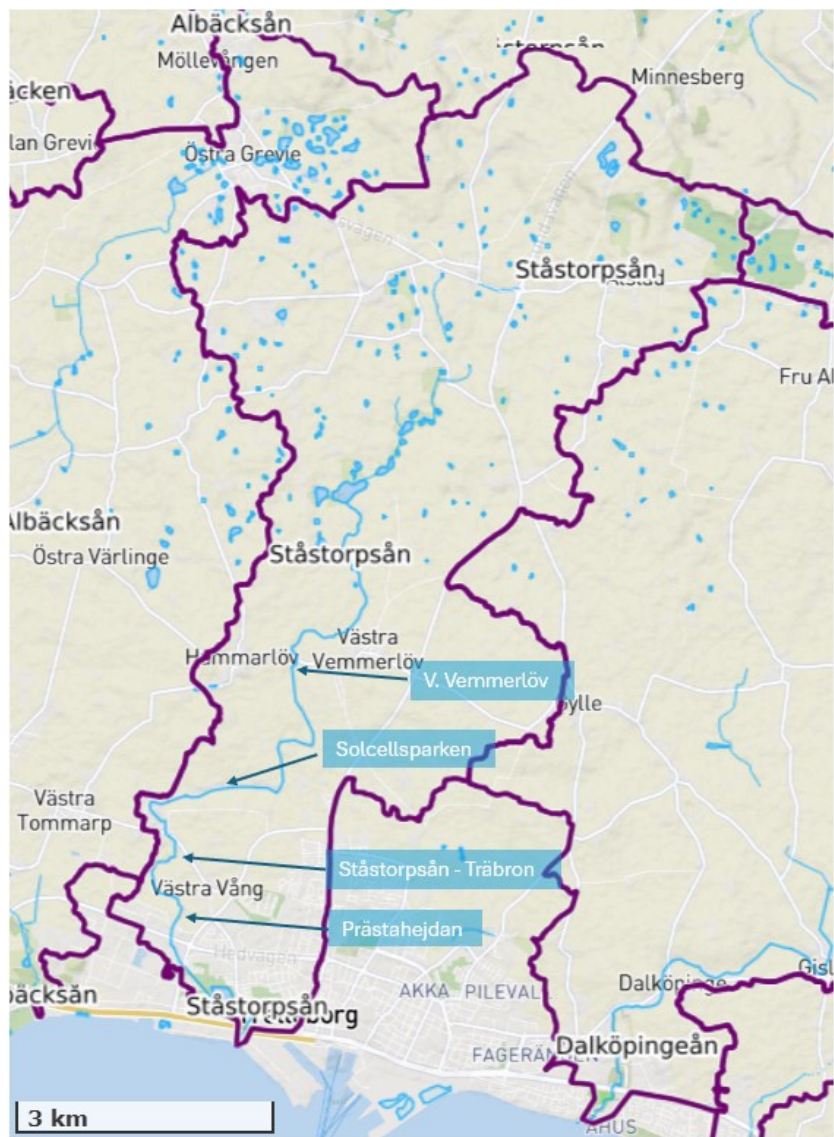
Provfisket i Ståstorpsån 2025 genomfördes på fyra lokaler i den nedre delen av vattendraget. Resultaten redovisas nedan per lokal och jämförs där det är möjligt med tidigare provfisken utifrån inrapporterad data till Svenskt elfiskeregister (SERS, 2026). Fokus ligger framför allt på tätheten av öring, uppdelad i årsungar (0+) och äldre individer (>0+), eftersom dessa ger en god bild av reproduktion och beståndets utveckling över tid.

Tätheten av årsungar används ofta som indikator på hur framgångsrik reproduktionen varit under det aktuella året, medan förekomsten av äldre fisk visar om individer överlever och stannar kvar i vattendraget. Genom att jämföra resultaten mellan olika år kan förändringar i fiskbeståndet identifieras och sättas i relation till variationer i miljöförhållanden eller genomförda åtgärder i vattendraget.

## METOD

Provfisket utfördes i enlighet med standardiserat kvantitativt elfiske i vattendrag (Havs- och vattenmyndigheten, 2023) med batteridrivet aggregat av märket Terik under oktober 2025. Vid kvantitativt elfiske används svag elektrisk ström för att bedöva och fånga fisk i strömmande vatten. På varje lokal genomfördes tre på varandra följande utfisken från vilket totalantalet fiskar har skattats. Infångad fisk artbestämdes, mättes och släpptes sedan tillbaka.

Lokalerna valdes utifrån placering i Ståstorpsån med relativ jämn avståndsfördelning i nedre halvan av ån, se figur 3. Lokal Prästahejdan har tidigare provfiskats vid två tillfällen, 2019 och 2022. Lokal Ståstorpsån träbron har aldrig provfiskats och valdes som ny lokal utifrån tecken på öringlek föregående senhöst. Lokal Solcellsparken har provfiskats vid två tidigare tillfällen 2021 och 2022. Lokal V. Vemmerlöv har provfiskats vid fyra tidigare tillfällen 2002, 2012, 2019 och 2022.



Figur 3. Ståstorpsåns avrinningsområde med provfiskelokaler 2025.

## RESULTAT PROVFISKE

### Vemmerlöv (6145880–1331560)

Vid lokalen V. Vemmerlöv har provfisken genomförts 2002, 2012, 2019, 2022 och 2025. Resultaten visar stora variationer i täthet av öring, framför allt för årsungar.

År 2002 noterades höga tätheter av årsungar (141,6 individer/100 m<sup>2</sup>) och en mindre andel äldre fisk (3,5 individer/100 m<sup>2</sup>). Under 2012 och 2019 var tätheterna mycket låga, vilket tyder på svag reproduktion under dessa år. År 2022 ökade tätheten av årsungar igen till 73,2 individer/100 m<sup>2</sup>, vilket indikerar en förbättrad reproduktionsframgång. Vid provfisket 2025 minskade tätheten av årsungar till 22,1 individer/100 m<sup>2</sup> men äldre öring registrerades åter (10,2 individer/100 m<sup>2</sup>), se tabell 3.

Lokalen uppvisar därmed periodvis god reproduktion, men med stor variation mellan åren.

Tabell 3. V. Vemmerlöv (6145880–1331560) Antal individer/100 m<sup>2</sup> öring.

Vattendragsnamn	Lokalnamn	Fiskeår	Täthet årsungar	Täthet äldre än årsungar	Totalt antal
Ståstorpsån	6145880-1331560 V Vemmerlöv	2002	141,6	3,5	145,1
		2012	11,5	0,0	11,5
		2019	3,2	0,0	3,2
		2022	73,2	0,0	73,2
		2025	22,1	10,2	32,3

### Solcellsparken (6144306–1330283)

Vid lokalen Solcellsparken genomfördes provfisker 2021, 2022 och 2025.

Vid provfisket 2021 fångades inga öringar. År 2022 registrerades däremot årsungar med en täthet på 14,4 individer/100 m<sup>2</sup>, vilket visar att reproduktion förekommer på lokalen. Vid provfisket 2025 noterades en liknande täthet av årsungar (14,5 individer/100 m<sup>2</sup>) samt en mindre förekomst av äldre fisk (1,6 individer/100 m<sup>2</sup>), se tabell 4.

Resultaten tyder på att lokalen fungerar som ett reproduktionsområde för öring, men tätheterna är relativt måttliga.

Tabell 4. Solcellsparken (6144306–1330283) Antal individer/100 m<sup>2</sup> öring.

Vattendragsnamn	Lokalnamn	Fiskeår	Täthet årsungar	Täthet äldre än årsungar	Totalt antal
Ståstorpsån	6144306-1330283 Solcellsparken	2021			0
		2022	14,4	0,0	14,4
		2025	14,5	1,6	16,1

### Ståstorpsån – Träbron (6137776–1330069)

Vid lokalen Träbron genomfördes provfiske 2025.

Vid undersökningen registrerades endast årsungar av öring med en täthet på 11 individer/100 m<sup>2</sup>, medan äldre fisk saknades, se tabell 5. Detta tyder på att öring reproducerar sig i området, men att lokalen främst fungerar som uppväxtområde för yngre fisk.

Tabell 5. Ståstorpsån – Träbron (6137776–1330069) Antal individer/100 m<sup>2</sup> öring.

Vattendragsnamn	Lokalnamn	Fiskeår	Täthet årsungar	Täthet äldre än årsungar	Totalt antal
Ståstorpsån	6143776-1330069 Ståstorpsån träbron	2025	11,0	0,0	11,0

### Prästahejdan (6142780–1330010)

Vid lokalen Prästahejdan genomfördes provfisker 2019, 2022 och 2025.

År 2019 registrerades en låg täthet av årsungar (8,9 individer/100 m<sup>2</sup>). Vid provfiskerna 2022 och 2025 fångades däremot ingen öring alls, se tabell 6.

Resultaten indikerar att lokalen har en svag eller sporadisk förekomst av öring, och att reproduktionen är begränsad.

Tabell 6. Prästahejdan (6142780–1330010) Antal individer/100 m<sup>2</sup> öring.

Vattendragsnamn	Lokalnamn	Fiskeår	Täthet årsungar	Täthet äldre än årsungar	Totalt antal
Ståstorpsån	6142780- 1330010 Prästahejdan -19	2019	8,9	0,0	8,9
		2022			0
		2025			0

## SAMLAD BEDÖMNING PROVFISKE

Sammantaget visar provfiskena att öring förekommer i flera delar av Ståstorpsån, men att tätheten varierar mellan lokaler och mellan år.

- **V. Vemmerlöv** har periodvis uppvisat något högre tätheter och verkar vara den mest produktiva lokalen.
- **Solcellsparken och Träbron** visar låga tätheter av främst årsungar och fungerar sannolikt som uppväxtområden.
- **Prästahejdan** uppvisar svag eller utebliven förekomst av öring under senare år.

Den stora variationen i täthet av årsungar mellan år tyder på att reproduktionsframgången påverkas av årsvisa miljöfaktorer, exempelvis vattenföring, temperatur, sedimentation eller habitatkvalitet. Förekomsten av äldre fisk är generellt låg i de flesta lokaler, vilket kan indikera begränsad överlevnad till äldre stadier eller att större individer vandrar vidare till andra delar av vattensystemet.

## DISKUSSION

Resultaten från elfisken och bottenfaunaundersökningen visar att Ståstorpsån hyser ett i grunden fungerande men varierande akvatiskt ekosystem. Bottenfaunaundersökningen visar en måttligt hög diversitet (Shannonindex 2,7) samt förekomst av både känsliga och mer toleranta taxa. ASPT-indexet (4,44) och DSFI-värdet (4) indikerar en måttlig ekologisk status, vilket tyder på att vattendraget fortfarande erbjuder fungerande livsmiljöer men att miljöförhållandena delvis är påverkade.

Fiskundersökningarna visar att öring förekommer vid flera lokaler, vilket indikerar att det fortfarande finns förutsättningar för reproduktion och uppväxt av strömlevande arter. Samtidigt tyder variationen i täthet mellan lokaler och mellan år på att de ekologiska förhållandena varierar över tid och påverkas av lokala miljöfaktorer. Dessa variationer kan sannolikt kopplas till både hydrologiska förhållanden och förändringar i födotillgång, där bottenfaunan utgör en central resurs för fisk.

Perioder med låga flöden, särskilt under sommar och tidig höst, kan ha stor betydelse för både fisk och bottenfauna. För öring kan låga flöden minska tillgången på uppväxtområden och ståndplatser samt leda till högre vattentemperaturer och lägre syrehalter, vilket påverkar överlevnaden hos både yngel och äldre individer. Även romutvecklingen kan försämrats om vattenströmmen genom lekgruset minskar, då syretillförseln till rommen reduceras. Den stora variationen i täthet av årsyngel mellan år, exempelvis vid V. Vemmerlöv, tyder därför på att reproduktionsframgången är starkt kopplad till hydrologiska och syremässiga förhållanden under lek- och kläckningsperioden. Den dominerande förekomsten av toleranta bottenfaunataxa kan härledas till Ståstorpsåns omgivande jordbruksmark som bidrar till ett näringsrikt vatten. I kombination med lågt vattenflöde och högre temperaturer kan näringstransporten från jordbruket leda till en än mer ökad primärproduktion och efterföljande nedbrytning av organiskt material, vilket i perioder orsakar syrebrist i bottenmiljön. Sådana förhållanden missgynnar syrekrävande arter och gynnar mer toleranta taxa, vilket överensstämmer med de observerade indexvärdena. Eftersom bottenfaunan utgör en viktig födokälla för fisk kan denna förändring även påverka fiskbestånden genom att födotillgångens kvalitet och sammansättning förändras. Tillsammans med hydrologiska variationer bidrar detta sannolikt till de skillnader i fiskförekomst och täthet som observerats mellan lokaler och år.

Vattendrag som rätas ut, rensas eller påverkas av förändrad hydrologi kan dessutom få förändrade habitatförhållanden, vilket ytterligare förstärker dessa effekter. Ökad erosion, sedimentation och mer homogena bottensubstrat kan minska livsmiljöernas variation och därmed påverka både bottenfauna och fisk negativt. En viktig aspekt vid restaurering av mindre vattendrag är därför att återställa naturliga hydrologiska och geomorfologiska processer. Detta innebär att vattendragets form och bottensubstrat får anpassas till variationer i flöde och sedimenttransport, vilket skapar en större variation av habitat och därmed gynnar en högre biologisk mångfald i både fisk- och bottenfaunasamhället.

# REFERENSER

Havs- och Vattenmyndigheten (2016) [Bottenfauna i sjöars litoral och vattendrag - inventering med oberoende urval \(M42\)](#)

Havs- och vattenmyndigheten (2023) [Fisk i rinnande vatten – vadningsselfiske, version 2.0](#)

J. Skriver et al. (2000) Biological assessment of running waters in Denmark: Introduction of the Danish Stream Fauna Index (DSFI)

Naturvårdsverket (2000) Bedömningsgrunder för miljö kvalitet- Sjöar och Vattendrag. Rapport 4913.

Svenskt elfiskeregister - SERS. Uppsala: Institutionen för akvatiska resurser, Sveriges lantbruksuniversitet (SLU). [slu.se/elfiskeregistret](http://slu.se/elfiskeregistret). [2026-03-06].

